

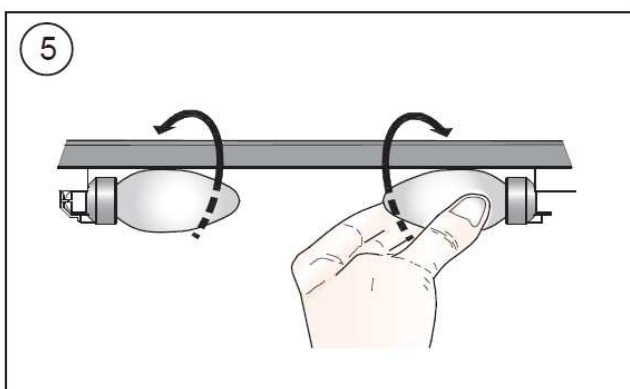
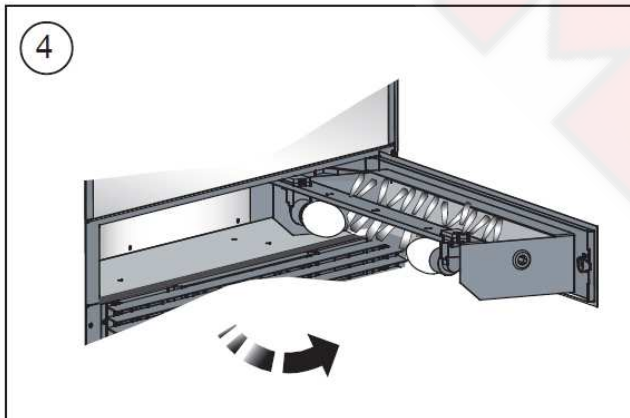
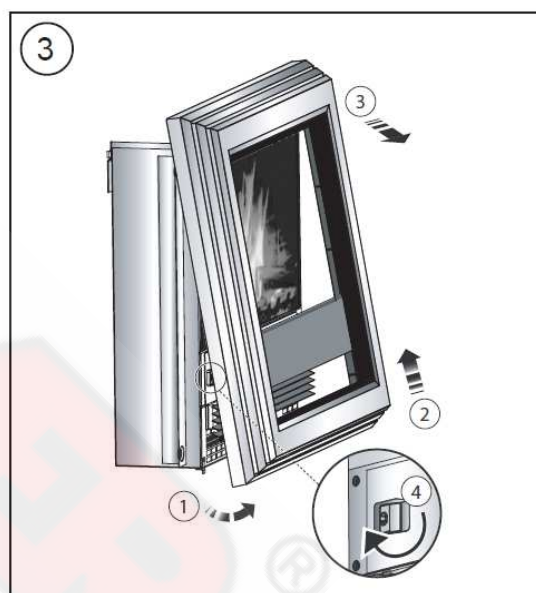
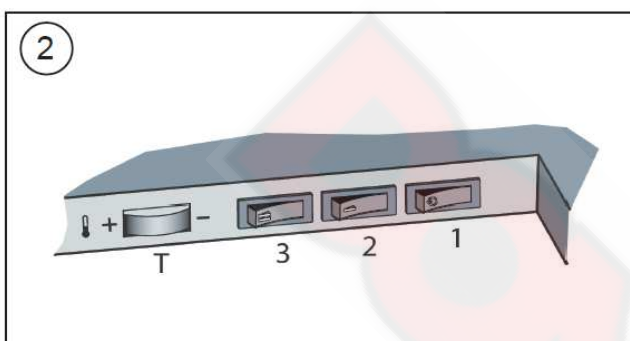
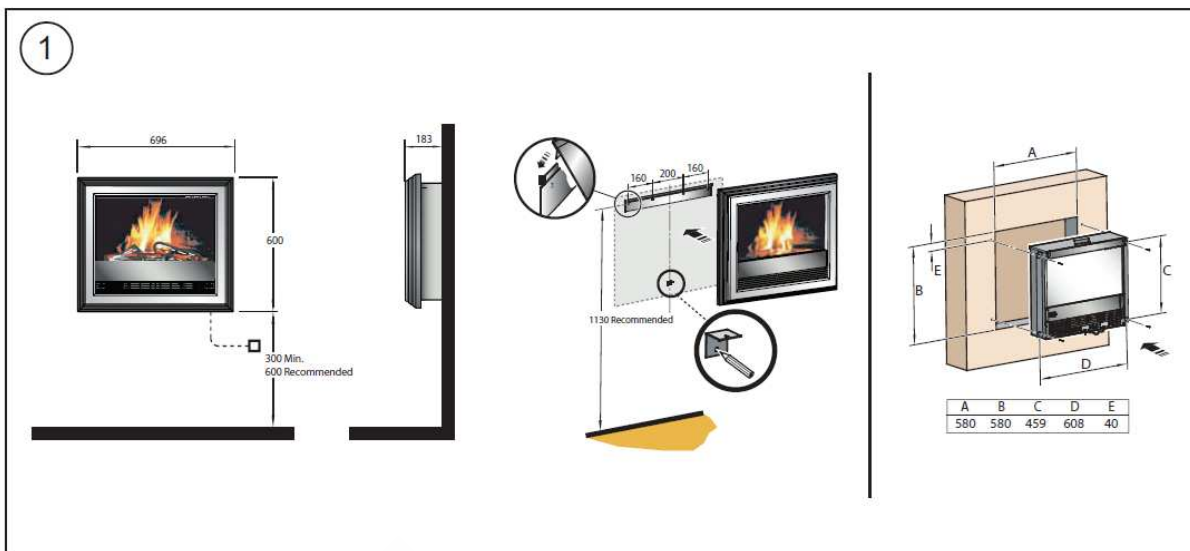
ewt[®] OPTIFLAME[®]



BACH



Produkt jest zgodny z Europejskimi Normami Bezpieczeństwa EN60335-2-30 oraz Europejskimi Normami Kompatybilności Elektromagnetycznej (EMC) EN55014, EN60555-2 i EN60555-3, które obejmują zasadnicze wymagania dyrektyw EEC 2006/95/EC i 2004/108/EC.



WAŻNE: NINIEJSZA INSTRUKCJA POWINNA ZOSTAĆ UWAŻNIE PRZECZYTANA I ZACHOWANA DO WYKORZYSTANIA W PRZYSZŁOŚCI

Ważne zalecenia dotyczące bezpieczeństwa:

Przy korzystaniu z urządzeń elektrycznych, należy zawsze postępować zgodnie z wymienionymi poniżej podstawowymi zasadami bezpieczeństwa, w celu uniknięcia ryzyka pożaru, porażenia prądem elektrycznym lub powstania obrażeń cielesnych:

Jeżeli urządzenie jest uszkodzone, przed rozpoczęciem instalowania i eksploatacji, należy skontaktować się z dostawcą.

Nie wolno używać go na zewnątrz.

Grzejnika tego nie można używać w bezpośrednim sąsiedztwie wanny, prysznicza ani basenu.

Grzejnika nie wolno ustawiać bezpośrednio pod stałym gniazdkiem elektrycznym ani skrzynką rozdzielczą.

Urządzenie nie może być używane przez dzieci ani inne osoby bez pomocy czy nadzoru, jeżeli ich fizyczne, zmysłowe lub psychiczne zdolności uniemożliwiają bezpieczne używanie urządzenia. Należy dopilnować, aby dzieci nie używały urządzenia do zabawy.

Tego grzejnika nie wolno używać z szeregowo zainstalowanym regulatorem temperatury, regulatorem programowym, timerem ani żadnym innym urządzeniem automatycznie włączającym grzanie, ponieważ przypadkowe przykrycie grzejnika lub przesunięcie go stworzy zagrożenie pożarowe.

Upewnij się, że meble, zastawy i inne przedmioty palne znajdują się co najmniej 1 m od grzejnika.

W przypadku awarii należy wyciągnąć z gniazdka wtyczkę przewodu zasilającego.

Jeżeli grzejnik nie jest używany przez dłuższy czas, należy wyciągnąć z gniazdka wtyczkę przewodu zasilającego.

Kabel zasilania musi być przeprowadzony po prawej stronie urządzenia i z daleka od wylotu gorącego powietrza umieszczonego na spodzie urządzenia.

Grzejnik jest zgodny z normami bezpieczeństwa, jednak nie zaleca się stosowania go na dywanach czy kocach z długim włosiem.

Urządzenie należy ustawić w taki sposób, aby zapewnić łatwy dostęp do wtyczki zasilania.

W przypadku uszkodzenia kabla musi on zostać wymieniony przez producenta, serwisanta lub osobę o podobnych kwalifikacjach, aby zapobiec niebezpieczeństwu.

Kabel zasilający należy prowadzić z dala od grzejnika.

OSTRZEŻENIE: W celu uniknięcia przegrzania, nie wolno przykrywać grzejnika. Nie wolno kłaść na grzejniku żadnych materiałów i odzieży, ani blokować przepływu powietrza wokół grzejnika. Na grzejniku umieszczony jest symbol ostrzegawczy informujący, że nie wolno przykrywać grzejnika.

Przy zabudowie we wnęce wymagane jest zapewnienie możliwości natychmiastowego odłączenia urządzenia od zasilania. Należy zainstalować zewnętrzny wyłącznik zasilania zgodnie z prawem budowlanym.

Informacje ogólne

Grzejnik należy ostrożnie rozpakować i zachować opakowanie do przyszłego użycia – na wypadek przewożenia lub zwrotu do dostawcy.

Grzejnik wyposażony jest w tzw. efekt płomieni, który można stosować przy włączonym lub wyłączonym grzaniu; w ten sposób można się nim cieszyć przez cały rok. Używanie wyłącznie efektu płomienia wiąże się jedynie z niewielkim poborem prądu.

Przed podłączeniem grzejnika należy sprawdzić, czy napięcie zasilania jest takie samo, jak wymienione na tabliczce znamionowej grzejnika.

Uwaga: W przypadku używania grzejnika w miejscu o bardzo niskim poziomie hałasu może być słyszalny dźwięk związany z działaniem efektu płomienia. Jest to normalne zjawisko i nie powinno budzić niepokoju.

Połączenia elektryczne

OSTRZEŻENIE – TO URZĄDZENIE MUSI BYĆ UZIEMIIONE

Grzejnik musi być zasilany wyłącznie prądem zmiennym o napięciu zgodnym z wartością podaną na tabliczce znamionowej urządzenia.

Przed włączeniem grzejnika należy poprawnie go zainstalować i przeczytać wszystkie zasady bezpieczeństwa i instrukcje obsługi.

Montaż na ścianie - patrz Rys. 1

Urządzenie należy prawidłowo zamocować do ściany, korzystając z kołka i śruby przeznaczonych do ścian murowanych.

Uwaga - w przypadku ścian szkieletowych wymagane są specjalne elementy mocujące, zalecane położenie śrub mocujących przedstawiono na schemacie.

Montaż we wnęce

Urządzenie można montować również we wnęce. Może być instalowane w już gotowym kominku albo we wnęce ściiennej. Na **rysunku 1** przedstawiono potrzebne wymiary wnęki i wymiary dziur mocujących. Wkład nie wymaga dodatkowej wentylacji.

Aby zapewnić bezpieczeństwo podczas przyszłego użytkowania, niezwykle ważne jest staranne zamocowanie kominka do ściany.

WAŻNE JEST ABY RODZAJ ZAMOCOWANIA BYŁ ODPOWIEDNI DLA ŚCIANY NA KTÓREJ MONTUJE SIĘ KOMINEK. NIEKTÓRE WSPÓŁCZESNE ŚCIANY DZIAŁOWE SĄ ZBUDOWANE Z CEGIEŁ O MAŁEJ GĘSTOŚCI I WYMAGAJĄ SPECJALISTYCZNYCH MOCOWAŃ ABY ZAPEWNIĆ BEZPIECZNĄ I STABILNĄ INSTALACJĘ.

Instalacja powinna zostać przeprowadzona przez osobę kompetentną. W razie wątpliwości prosimy o konsultację z miejscowym pracownikiem branży budowlanej.

Ten rozdział podaje instrukcje krok po kroku dotyczące wyboru i przygotowania miejsca pod instalację kominka:

W istniejącym kominku

1. Upewnij się, że kominek znajduje się na płaskiej powierzchni
2. Zamknąć przewód kominowy aby nic nie spadało na wkład kominkowy. Nie instalować w istniejącym kominku który wcześniej przemakał i/lub panuje w nim wilgoć.
3. Usunąć przód/ramkę zgodnie z instrukcjami wymienionymi w rozdziale „wymiana żarówek”
4. Znaleźć cztery otwory mocujące, umieścić kominek odpowiednio, mocno przymocować kominek do ściany za pomocą odpowiednich śrub.
5. Z powrotem przymocować przód/ramkę.

W nowej wnęce ze strukturą mocującą

W planowaniu wyboru miejsca na nową wnękę ze strukturą mocującą, wymagane jest przestrzeganie następującej procedury:


1. Umieścić kominek w wybranym miejscu, aby ocenić wygląd w tym miejscu pokoju.
2. Zaznaczyć żądane miejsce dla nowej struktury mocującej w pokoju i przechowywać kominek w bezpiecznym, suchym i wolnym od kurzu miejscu.
3. Używając drewnianych pionowych podpór jako konstrukcji nośnej kominka, zaplanować i wybudować konstrukcję wbudowaną w ścianę i zapewnić stałe przyłącze zasilania. Zalecane wymiary wysokości, szerokości i głębokości dla każdego modelu p. **rysunek 1**.
4. Usunąć przód/ramkę według podanych wcześniej instrukcji.
5. Znaleźć cztery otwory mocujące, umieścić kominek odpowiednio, mocno przymocować kominek za pomocą odpowiednich śrub.
6. Z powrotem przymocować przód/ramkę.

UWAGA! Urządzenie powinno mieć stałe przyłącze elektryczne w przypadku instalacji wnękowej. Prosimy o konsultację z

wykwalifikowanym elektrykiem żeby ustalić odpowiednie wymagania instalacji.

Sterowanie - patrz Rys. 2

Trzy przełączniki pozwalają wybierać pomiędzy trybami ustawień grzania. Grzejnik jest w trybie gotowości do pracy, jeżeli wtyczka jest podłączona do kontaktu. Jest to sygnalizowane przez świecącą się czerwoną lampkę za ekranem efektu płomienia. Przełącznik znajduje się w położeniu ON (wł.), gdy strona z oznaczeniami (I lub II) jest wciśnięta.

Przełącznik 1  Włącza zasilanie grzałki i efektu płomienia. Wcisnąć aby załączyć tryb „Włączony” oraz „gotowość do pracy”.

Uwaga: ten przełącznik musi być WŁĄCZONY (I), aby grzałka

mogła pracować z funkcją ogrzewania lub bez. Jeżeli oba włączniki 2 i 3 są wyłączone, urządzenie będzie pracowało tylko z efektem płomienia.

Przełącznik 2 (I) Ogrzewania z mocą 1 kW

Przełącznik 3 (II) Ogrzewanie z mocą 2 kW przy również włączonym przełączniku 2.

Termostat (T) - zobacz Rys. 2

W celu utrzymania określonej temperatury pomieszczenia, należy ustawić sterownik na 'max.'. Ustaw urządzenie na pełną moc, aż do osiągnięcia wymaganej temperatury w pomieszczeniu. Przetaw regulator termostatyczny do położenia, w którym grzejnik wyłączy się, wydając słyszalne kliknięcie. Ta temperatura będzie utrzymywana niemal bez zmian, dzięki automatycznemu włączaniu się i wyłączaniu termostatu. Proszę zwrócić uwagę, że urządzenie może być włączone wyłącznie, jeżeli temperatura nastawiona na termostacie jest wyższa od temperatury pomieszczenia.

Pilot - zobacz Rys. 6

Maksymalny zasięg to około 15 metrów.

Ostrzeżenie: Odpowiedź odbiornika na sygnał z nadajnika ma pewne opóźnienie. Aby urządzenie działało prawidłowo, nie należy naciskać przycisków częściej niż raz na dwie sekundy.

Informacje o bateriach - zobacz Rys. 6

1. Wsuń pokrywę baterii w tylnej części pilota.
2. Zainstaluj baterie AAA w pilocie zdalnego sterowania.
3. Załóż pokrywę baterii.

Wyjmij ciekące baterie

Zutylizuj baterie w sposób zgodny z przepisami lokalnymi.

Z każdej baterii może wyciekać elektrolit, jeżeli zostanie założona z baterią innego typu lub założona nieprawidłowo, jeżeli nie wszystkie baterie zostaną wymienione jednocześnie, jeżeli zostanie wrzucona do ognia lub jeżeli będziesz próbować naładować baterię, która nie jest przeznaczona do ładowania.

Termowłącznik zabezpieczający

Grzejnik posiada termowłącznik zabezpieczający, który zapobiega uszkodzeniu urządzenia pod wpływem przegrzania. Może się tak stać, jeżeli wylot powietrza zostanie zasłonięty. Grzejnik włączy się, gdy przeszkoda zostanie usunięta, a sam grzejnik ochłodzi się. Jeżeli termowłącznik nadal będzie się uruchamiać co jakiś czas, należy wyłączyć grzejnik i skontaktować się z serwisantem.

Konserwacja

OSTRZEŻENIE: ZAWSZE ODŁĄCZ ZASILANIE PRZED PODJĘCIEM JAKICHKOLWIEK PRAC KONSERWACYJNYCH.

Wymiana żarówki - patrz Rys. 3, Rys. 4 i Rys. 5

Zdejmij przednią pokrywę.

Krawędzią monety lub śrubokrętem obróć zaczep o 1/4 obrotu zgodnie z ruchem wskazówek zegara.

Wyciągnij tackę do przodu, umożliwiając w ten sposób wymianę żarówek na nowe (przezroczyste żarówki E14 SES 60 W w kształcie świeczki).

Uważaj, aby nie wkręcić żarówki za mocno.

Czyszczenie

OSTRZEŻENIE: ZAWSZE ODŁĄCZ URZĄDZENIE OD SIECI PRZED ROZPOCZĘCIEM CZYSZCZENIA GRZEJNIKA.

Do czyszczenia należy używać miękkiej czystej szmatki do kurzu – nie wolno używać środków czyszczących o właściwościach ściernych. Szklane okno należy czyścić ostrożnie za pomocą miękkiej szmatki. NIE WOLNO stosować żadnych środków do czyszczenia szkła.

Aby usunąć kurz i kłaczki z kratki wylotowej wentylatora grzejnika, od czasu do czasu należy oczyścić ją odkurzaczem z założoną końcówką w postaci miękkiej szczotki.

Recykling



Dotyczy urządzeń elektrycznych sprzedawanych na terenie Unii Europejskiej.

Po zakończeniu okresu używalności urządzenia nie wolno utylizować go wraz z odpadami domowymi. W miarę możliwości należy oddać je do recyklingu. W celu uzyskania szczegółowych informacji dotyczących recyklingu należy skontaktować się z lokalnymi władzami lub sprzedawcą.

Obsługa posprzedażowa

Gdy zajdzie potrzeba skorzystania z serwisu posprzedażnego lub zakupu części zamiennych, należy skontaktować się ze sprzedawcą urządzenia lub zadzwonić na podany na karcie gwarancyjnej numer serwisu w Twoim kraju. Nie należy od razu odsyłać uszkodzonego urządzenia do producenta, ponieważ może to spowodować jego utratę, uszkodzenie lub opóźnienie naprawy. Prosimy dołączyć paragon jako dowód zakupu.